



alsa

Výroční zpráva 2017



alsa

#SpolecneProtiBezmozci
www.zsalsa.cz



- Úvodem
- O nás
- Kdo jsme a co chceme
- Náš tým
- Formy pomoci pro nemocné ALS
- 2DeciprotiBezmoci
- Charitativní kalendář Runy
- Finance
- Spolupráce s firemními partnery
- ALSA v médiích
- Vize a plány
- Jak nás lze podpořit
- Poděkování

ALSA, Z.S.

Sídlo spolku: Ke Krči 578/40, Praha 4 -

Braník, 147 00 zsalsa@zsalsa.cz

[Facebook.com/groups/www.zsalsa.cz](https://www.facebook.com/groups/www.zsalsa.cz)

IČ: 01495992



#SpolecneProtiBezmoci
www.zsalsa.cz

Slovo úvodem



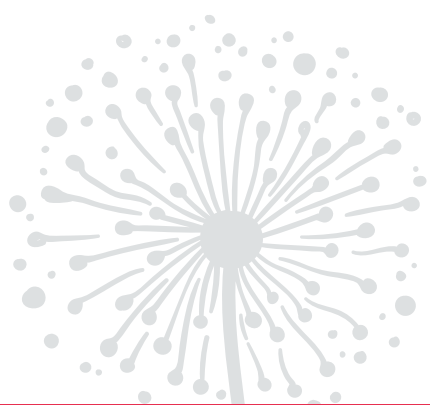
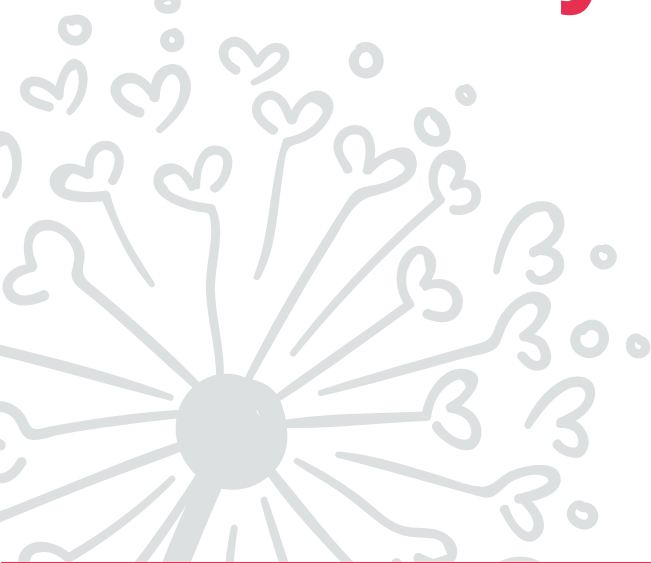
Rok 2017 byl pro nás velmi náročný rok. Nejenom, že se nám stále rozrůstal a měnil tým, ale také jsme hledali jakým způsobem ALSU prezentovat, jak vytvářet další osvětové kampaně, abychom v naší práci mohli pokračovat dál. Po velké kampani na HITHIT nás čekal úkol otevřít slíbenou půjčovnu pomůcek, která se v květnu tohoto roku opravdu otevřela a my jsme konečně mohli našim pacientům zapůjčovat pomůcky ihned a zdarma.

V tomto období jsme začali i pravidelně dojíždět do rodin nemocných pacientů s našim mobilním týmem odborníků, poskytovali odborné konzultace a připravovali další rekondiční pobyty.

Pravidelně jsme se účastnili různých festivalů, kde jsme na našem osvětovém stánku s kavárnou šířili informace o onemocnění ALS a o možném zapojení se do pomoci takto nemocným lidem. Součástí naší práce byla i pravidelná dojíždění do zdravotnických a sociálních zařízení, kde jsme pořádali přednášky a workshopy. Během jara jsme organizovali sérii webinářů, kam se naši pacienti mohli zdarma přihlašovat. Témata těchto přednášek byla především neurologická, zaměřili jsme se na fyzioterapii, poruchy polykání a řeči, výživu, ale i výzkum léku aj.

Stále nás čeká hodně práce, abychom dosáhli svého cíle. Snad brzy budeme moci psát o tom, jak chystáme otevřít centrum pro nemocné ALS, které je tak neskutečně potřebné, aby i konečně takto nemocní měli své zázemí ve zdravotnickém a sociálním systému.

S úctou tým ALSA



O nás

KDO JSME?



ALSA je nezisková patientská organizace, která pomáhá pacientům a rodinám vyrovnávat se s každodenními výzvami života s onemocněním ALS. Poskytujeme poradenství v multidisciplinární péči přímo v rodinách nemocných, s důrazem na kvalitu života.

CO CHCEME?



- Důstojný život pacientů s ALS s jeho maximální možnou kvalitou
- Dostupnost multioborové odborné péče pro každou spádovou oblast
- Informovanost pacientů, podpora a zázemí rodinám
- Péče a informovanost odborného personálu

Zřízení sociálně-rehabilitačního centra pro nemocné ALS

Co pro to děláme?



Mobilní multioborový tým dojíždějící k pacientům domů
Školení a semináře pro odbornou i laickou veřejnost
Rekondiční pobyty
Osvětové aktivity
Poradenství
Půjčovna pomůcek

ALSA tým

2017

Statutární orgán

Mgr. Lenka Šlachtová, Phd. předsedkyně spolku, novinky ve výzkumu, mezinárodní spolupráce, molekulární biolog a genetik

Mgr. Eva Baborová jednatelka; logopedie, půjčovna pomůcek

MUDr. Lucia Marková, PhD. jednatelka; lékař specialista se zaměřením na nervosvalová onemocnění

Mgr. Michaela Kysilková jednatelka; finanční a právní aspekty

Bc. Dana Fialová Fyzioterapeutka

Ing. Milan Šebek, Fyzioterapeut

MUDr. Jana Milerová, PhD. lékař specialista psychiatr

MUDr. Petra Belko, lékařka & PR

Barbora Ulrychová, Produkce

Bc. Renáta Vadurová, marketingové aktivity

Andrea Papírková, produkce

Bc. Monika Kekrtová, produkce

Ing. Tereza Koucká, projekty, finance

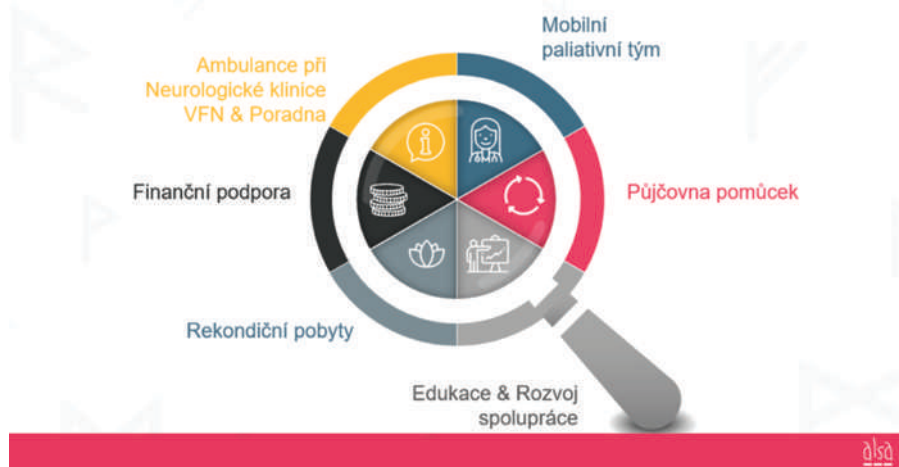
Eduard Vonásek, web

Veronika Mištová, grafika

Na akcích pořádaných ALSOU využíváme stále více dobrovolníků a brigádníků, za kterou jim velmi děkujeme.



Formy pomoci pro nemocné ALS



Osvěta zdravotnických pracovníků/ spolupráce s centry paliativní péče, hospici a jinými zdravotnickými službami

Důležitou součástí osvětové činnosti jsou semináře a workshopy. Pacienti a nemocní se stále potýkají s nedostatkem informací o své nemoci. Důsledkem toho je zanedbaná odborná i domácí péče a chybějící včasné pomůcky.

Téměř nikomu z nemocných se po sdělení diagnózy nedostane potřebné péče v jednom, natož v několika oborech.

V letošním roce jsme realizovali semináře pro revizní lékaře ve spolupráci s Linde Gas. Účastnili jsme se XII. dnů paliativní péče v Pardubicích, kde jsme vedli dvě odborné přednášky a zahájili spolupráci s Hospicem dobrého pastýře Čerčany, kam jsme začali dojíždět na pravidelné workshopy.

Praktické workshopy proběhly opětovně v rámci rekondičního pobytu, kde se pacienti a jejich rodinní příslušníci seznamovali s pomůckami, dostupnou multioborovou péčí, rehabilitačními technikami a postupy v procesech vyřizování žádostí o příspěvky.

Novinkou v tomto roce byli webináře, které jsme pořádali ve spolupráci s organizací Seppia z.s. Jedná se o sérii online přednášek, které byly akreditovány pro zdravotní sestry. Webináře se uskutečnily od února do června 2017.

16.05.2017 Linde pro revizní lékaře

XII. dny paliativní péče v Prachaticích

23.října Hospic dobrého pastýře Čerčany



• WEBINÁŘE K ALS •

alsa

27. 3. 2017 - 19:30 «
 Novinky ve výzkumu, aktuální klinické studie ALS
 Mgr. Lenka Šlachtová, PhD.

» **10. 4. 2017**
 Akceptace diagnózy ALS nemocným a rodinou, Koncept Dříve vysloveného přání
 MUDr. Jana Millerová, PhD.

» **24. 4. 2017** «
 Management ALS z pohledu fyzioterapeuta a logopeda
 Mgr. Eva Baborová & Bc. Dana Fialová

» **3. 5. 2017**
 Otázky a odpovědi neurologa na téma ALS, DUPV, situace pacientů v ČR
 MUDr. Lucie Baránková, PhD.

» **22. 5. 2017** «
 Podpůrná psychoterapie při závažných onemocněních
 Mgr. Tereza Maková

» **14. 6. 2017**
 Význam výživy u ALS, obecné principy, zavedení PEG
 Doc. MUDr. Jiří Klempíř, PhD.



Mobilní tým

Již od začátku existence ALSY stavíme naši práci především na tom, že se snažíme ke každému nemocnému přistupovat individuálně, poznat celou situaci v rodině nemocného a snažit se najít možnosti řešení pro každého pacienta. Náš tým odborníků dojíždí na pravidelné konzultace do rodin nemocných v rámci celé ČR. Tento přístup má mnoho výhod – pacient je ušetřen vyčerpávajícího transportu, mobilní tým je interdisciplinární, takže během návštěvy se nemocný a jeho rodina setkají s odborníky, kteří pomohou nastavit optimální ošetřující a terapeutické prostředí.

MOBILNÍ PALIATIVNÍ TÝM PROVEDL 25 NÁVŠTĚV VE SLOŽENÍ NEUROLOG, FYZIOTERAPEUT, LOGOPED A PSYCHIATR A DOJÍŽDĚL DO DOMÁCNOSTÍ PACIENTŮ PO ČR.

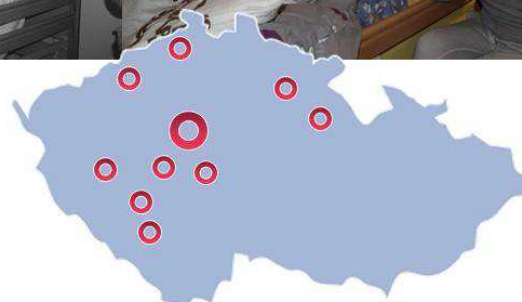
Mobilní paliativní tým

25
VÝJEZDŮ

3.000
KM NAJETO



- Rychnov na Kněžnou
- Senohraby
- Příbram
- Plzeň
- Strakonice
- Praha
- Děčín
- Teplice
- Dvůr Králové nad Labem
- Prachatice
- Plánice
- Dobřichovice



Poptávka mobilního paliativního týmu mnohonásobně převyšuje naše možnosti a našim cílem v budoucích letech je rozšiřovat náš tým a realizovat větší počet návštěv nemocných.

Online půjčovna pomůcek



Díky sbírce Hithitu a dalším finančním darům jsme nakoupili pomůcky v celkové hodnotě 1.010.000,- Kč. V tomto roce jsme zkompletovali všechny pomůcky a vytvořili online půjčovnu pomůcek, které jsme pacientům s ALS začali zapůjčovat. Jedná se o specifické pomůcky těmto nemocným jako jsou snímače očních pohybů, dlahy na protahování spastických končetin, asistenti kašle, odsávačky, tablety ke komunikaci. Každá pomůcka je specifická tím, že nemocným pomáhá v různých fázích onemocnění a tyto pomůcky nebývají dostupné v jiných půjčovnách pomůcek. Pomůcky zapůjčujeme prostřednictvím online formuláře nebo přímo při výjezdech do rodin nemocných pacientů zdarma.

als **Přehled pomůcek k zapůjčení** 1/4

Philips Respironics CoughAssist E70 TM » 4 ks «

Mechanický Insufflator-Exsufflator CoughAssist E70 je neinvazivní terapeutický přístroj, který bezpečně a důkladně odstraňuje sekrece z dýchacích cest u pacientů, kteří nedokáží efektivně vykašlat.

CoughAssist pročišťuje dýchací cesty tím, že v nich vytváří přetlak a poté náhlou změnou podtlaku. Tato rychlá změna tlaku vytváří rychlou exspiraci a simuluje tak přirozený kašel.

Pomůcku ALSA zapůjčuje na dobu určitou, kdy pacient čeká na schválení žádosti o svůj přístroj zdravotní pojišťovnou. V případě pojištění a všeobecné zdravotní pojišťovny jsou podmínky jiné. Individuální žádosti na kontaktním e-mailu.

Apple iPad Air, Grid 3 » 10 ks «

iPad s programem ke komunikaci. Grid 3 umožňuje komunikovat, užívat technologii pro převod textu a symbolů do hečl, takže uživatel může komunikovat s okolím pomocí hlasového výstupu.

Grid 3 užívá nástroje pro lepší zpřístupnění e-mailů, telefonu a sociálních sítí (i medií například Facebook, YouTube), uživatel může být v kontaktu s rodinou, přáteli a kolegy.

als **Přehled pomůcek k zapůjčení** 2/4

Pomůcky sloužící k protahování a procvičování končetin

IAS dlahy na protahování dolní končetiny » 6 ks «

IAS dlahy na protahování horní končetiny » 6 ks «

Dlahy slouží k protahování svalů horních končetin a dlahy slouží k protahování svalů dolních končetin. Pacient a rodina si mohou upravovat intenzitu zatížení a tím předchází reflexnímu bolestivému přepětí měkkých tkání.

Během aplikace si pacient průběžně nastavuje dlahu do bezbolestné koncové polohy práztení.

Pomůcku ALSA zapůjčuje pouze po konzultaci s naším fyzioterapeutem, je nutné specifické nastavení.

Motomed Viva 1 » 2 ks «

Motomed je pohybový terapeutický přístroj, procvičuje nohy nebo ruce. Přístroj je poháněný motorem. Používá se k pasivnímu, asistovanému a aktivnímu tréninku svalové síly. Pohyby jsou podobné jako jízda na kole.

als **Přehled pomůcek k zapůjčení** 3/4

Pomůcky umožňující ovládání počítače pomocí pohledu

Pomůcky umožňující ovládání počítače pomocí pohledu. Jedná se o hardwarovou leštu se dvěma kamerami, které detekují polohu a pohyb očí a umísťují kurzor myši tam, kam se uživatel dívá. Zařízení snímá oční pohyby na dálku - není třeba mít na hlavě brýle, ukazovátka či jiné předevně omezení uživateli.

Klepnutí myši se provede prodlouženým pohledem do jednoho místa nebo mrknutím. Lehké a přenosné zařízení přichycené pod obrazovku počítače, připojuje se k počítači do portu USB. Pomůcky spolu s adekvátním programovým vybavením uživatel zmatečně usnadňují nebo přímo umožňují kontakt s okolím.

Tyto pomůcky ALSA zapůjčuje na dobu určitou, kdy pacient čeká na schválení žádosti o svůj přístroj Úřadem práce.

Tobii PCEye GO (+ rameno k PC + Grid2 komunikační program) » 1 ks «

Tento typ pomůcky se pomocí ramene upevní k posteli nemocného, na stůlek, nejedná se o přenosný typ pomůcky.

Tobii PCEye Mini » 1 ks «

Součástí výpůjčky není rameno s obrazovkou ani notebook, je nutné nainstalovat zařízení do vlastního počítače.

Tobii PCEye Mini s notebookem, Grid 3 » 1 ks «

Tento typ pomůcky je připraven na notebooku, který je součástí zápožky. Společně s dřevěným stojanem pro snadnější napojování. Tento typ je lépe přenosný.

Tobii PCEye Mini s obrazovkou a ramenem, Grid 3 » 1 ks «

Tento typ pomůcky se pomocí ramene upevní k posteli nemocného, na stůlek. Nejedná se o přenosný typ pomůcky.

als **Přehled pomůcek k zapůjčení** 4/4

Odsávačka sekretů Medela » 2 ks «

Přenosná odsávačka pro odsávání doma i na cestách. Na cestách neomezuje pohyb díky vestavěné baterii, kterou je možno dobít přes adaptér ze sítě nebo z autobaterie.

Elektrický vozík MEYRA champ » 1 ks «

Meyra champ je elektrický vozík s jednoduchým vzhledem, snadným ovládním a manipulací, pohodlným sezením a předními i zadními světly, směrovými světly a klaksonem. Meyra Champ má pohon zadních kol a je vhodná jak do exteriéru, tak i do interiéru.

Přenosná rampa přechodová » 1 ks «

Přechodová rampa je ideální pro překonání překážek v místech, kde chybí bezbariérové.

Mobilní schodišťová plošina (typ: s obsluhou) - schodolez » 1 ks «

Schodolez s obsluhou je unikátní zařízení vhodné pro překonávání architektonických bariér osobami na mechanických invalidních vozících. Je jej možno použít na většině schodišť, točič a také jej lze připravit k naprosté většině mechanických invalidních vozíků. Ovládání a nastavení schodolezu je velmi jednoduché a provádí ho bezpečně osoba, která jej připojí k vozíku a obsluhuje při jízdě na schodištích a podestěch. Provoz zařízení je velmi bezpečný. Doprovodná osoba nemusí používat při provozu sílu. Zařízení je vybaveno motorem poháněným baterií.

Závěs ke zvedáku rychlořazový polstrovaný vol.L » 1 ks «

Rekondiční pobyty

Rekondiční pobyt je nedílnou součástí naší činnosti. Je důležitý především pro sdílení informací a zkušeností. Součástí pobytu jsou konzultace s odborníky z oborů:

- Neurologie: řešení progresu onemocnění, možnosti léčby, správné medikace
- Psychiatrie: řešení paliativní péče, deprese, úzkost, rodinná terapie a psychoterapie, řešení tzv. předem vysloveného přání
- Logopedie: problematika poruch polykání, příjmu stravy a tekutin, coughassist, řečové obtíže – zajištění správné komunikační pomůcky, strategie
- Fyzioterapie: možnosti zátěže pohybového aparátu, zmírnění obtíží s motorikou, dechová rehabilitace, užití správných efektivních pomůcek
- Sociální problematiky: nasměrování pacientů na správná místa, hospic, příspěvky

pacienti si zde také mohou vyzkoušet pomůcky, které by mohli využívat.



V roce 2017 se konal v krásném prostředí hotelu Studánka, kde jsme se opětovně setkali s velmi přívětivým a laskavým přístupem.



Finanční podpora

Mezi naše aktivity patří i finanční pomoc pacientům. Tuto pomoc jsme započali v tomto roce díky spolupráci s MFFKV, díky němuž jsme získali finanční prostředky. Nejčastěji hradíme nemocným služby fyzioterapie, osobní asistence nebo přispíváme na doplatek na kompenzační a jiné pomůcky.

V roce 2017 jsme přispěli celkovou částkou 276044.85 Kč za služby pro pacienty

131 204.61 Kč mobilní tým
50 000 Kč fyzioterapie
45 267 Kč osobní asistence
49 573.24 Kč kompenzační a jiné pomůcky



Osvětové aktivity ALSA z.s.

Abychom nebyli závislí pouze na darech fyzických a právnických osob, za které jsme velmi vděční, snažíme se provozní rozpočet částečně pokrýt samofinancováním. To obnáší zejména prodej reklamních předmětů, kalendářů a pořádání různých akcí. Účastníme se tak v průběhu roku mnoha akcí se stánkem jsme zavítali na festival Mezi ploty, Prague pride, Soundtrack festival a jiné.

Účast a prezentace na různých akcích je příležitostí, aby se o naši práci a onemocnění ALS dozvědělo co nejvíce lidí, kteří se mohou zapojit.

Děkujeme všem, kdo se do námi pořádaných akcí zapojují – partnerům akcí, známým osobnostem, dodavatelům, dobrovolníkům i účastníkům. Velký dík patří těm, díky nimž můžeme být součástí jimi pořádaných akcí.

Účast a prezentace na různých akcích je příležitostí, aby se o naši práci a onemocnění ALS dozvědělo co nejvíce lidí, kteří se mohou zapojit.

Děkujeme všem, kdo se do námi pořádaných akcí zapojují – partnerům akcí, známým osobnostem, dodavatelům, dobrovolníkům i účastníkům. Velký dík patří těm, díky nimž můžeme být součástí jimi pořádaných akcí.

30.03.2017 Setkání s patientskými organizacemi MZČR

31.03.2017 Karlínská noc

12.04.2017 NGO market

27.05.2017 Mezi ploty festival s Kavárnou Divoké matky

16.06.2017 Prague riverside cross, ČEZ

30.06.2017 MFFKV, 2Deci protiBezmoci

12.08.2017 Prague pride

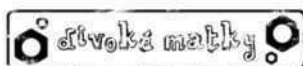
25.08.2017 Soundtrack festival

06.09.2017 Srdcovka, Sportpenzion Pohoda

28.09.2017 Pohřebačský jarmark

03.12.2017 Emma má bazar, Natálčin bazárek s oblečením

Partneři akcí:



Spolupráce s MFFKV 2017 a 2deciProtiBezmozci

V roce 2017 jsme se díky propojení s Mezinárodním Filmovým Festivalem Karlovy Vary stali součástí eventu Toast for a good cause, který pořádala společnost Moët&Chandon a který v součtu vynesl 650 000 Kč a to i díky zakoupení ikonické podpisové lahve, kterou v „tiché“ dražbě získala společnost BNG Group a.s. Ta se zároveň stala dlouhodobým partnerem naší organizace. Tento projekt se uskutečnil díky naší dlouhodobé podporovatelce Daniele Peštové, která se tak stala i tváří této akce.

„V průběhu letošního MFF Karlovy Vary jsem při prezentaci ALSA měla možnost poznat, jak pod záštitou známých osobností – empatické Daniely Peštové a Marka Ebena – obětavě a neúnavně seznamují veřejnost odbornou i laickou s problémem neléčitelné ALS a jak těžce získávají finance na podporu těchto pacientů. O to větší dík patří všem úžasným lidem ze společnosti ALSA, kteří se často zjevují tam, kde je jejich nejvíce zapotřebí. Zajistili a zaplatili mi fyzioterapeuta v místě bydliště, který k nám dochází dvakrát týdně a poctivě se mnou cvičí,“ říká pacientka Alena Hnátková.

PŘÍPITEK PRO DOBROU VĚC

Tradiční šampaňský rituál hollywoodských hvězd poprvé také v rámci 52. Filmového festivalu Karlovy Vary

Praha 5. června 2017 Oficiální šampaňské 52. Filmového festivalu Karlovy Vary, Moët & Chandon, přináší do festivalového života tradiční rituál hollywoodských hvězd, známý z udílení cen Zlatý glóbus v Los Angeles. Jedná se o oblíbenou filantropickou iniciativu „Toast for a Cause,“ tedy „Přípitek pro dobrou věc“ a v Karlových Varech se jí zhostí sám prezident festivalu Jiří Bartoška s Danielou Peštovou. Zapojit se mohou ale i sami návštěvníci festivalu a filmoví fanoušci.

Novinkou letošního festivalu je také Moët Lounge – elegantní bar, chill-out místo přímo v centru dění, na terase hotelu Thermal. A právě zde v rámci slavnostního otevření proběhne „Přípitek pro dobrou věc“: za každou slavnou osobnost, která připije na zdraví a slávu karlovarského festivalu přispěje Moët & Chandon finanční částkou pro neziskovou organizaci Alsa, jejíž je Daniela Peštová patronkou. Přispět mohou ale všichni návštěvníci festivalu během celého týdne, kteří si po vzoru slavných herců vychutnají šampaňské Moët & Chandon. Elegantní lahvička Moët Mini (20 cl) má zlatý mini flute a přinese Alse stejný počet korun jako je festivalu let, tedy 52 Kč. Pro posezení s přáteli je ideální nepřehlédnutelná svítící láhev Moët & Chandon Impérial, z jejíž ceny půjde na podporu Alsy 1.000 Kč. Největší filantrop si může zakoupit ikonickou podpisovou láhev.

partneři akce: **BNG**® Moët Hennessy

GOURMET
PLUS

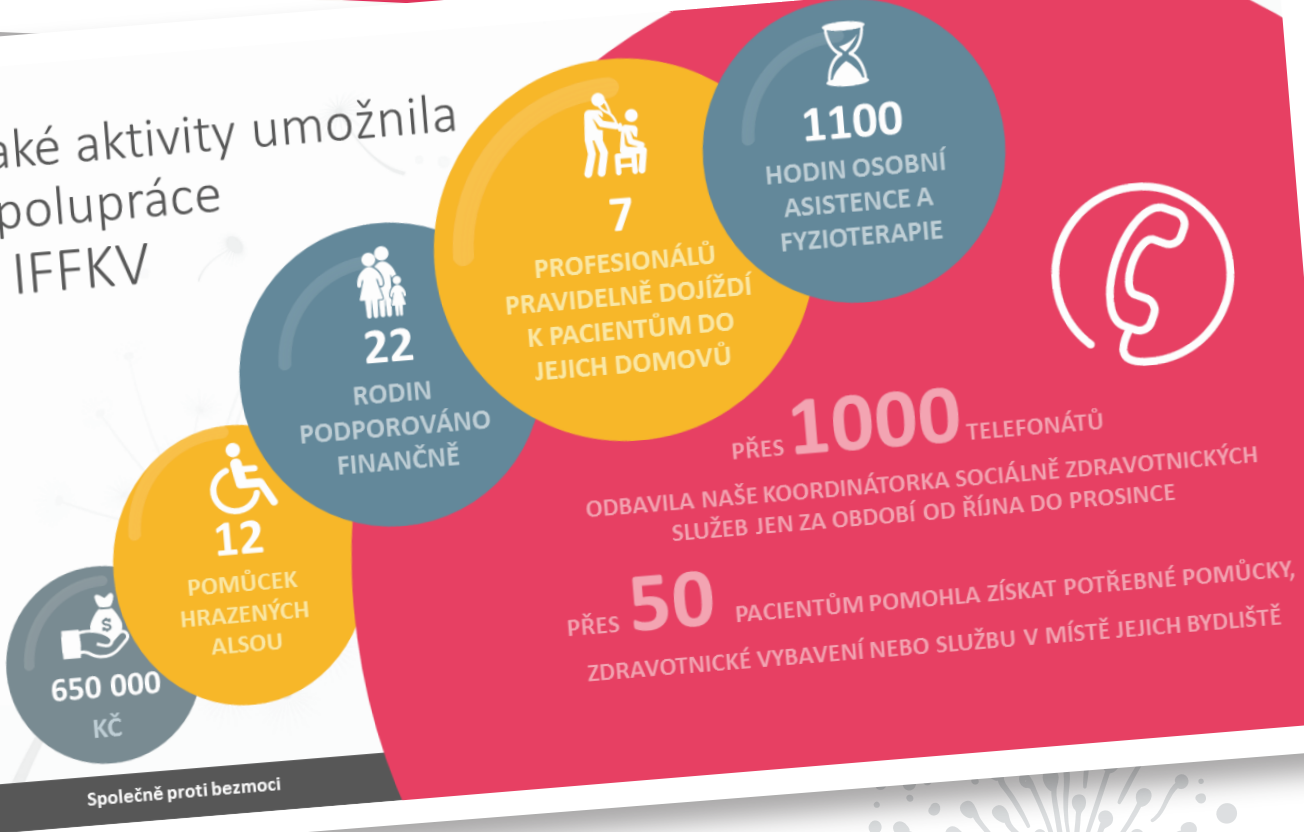
alsa





Společně proti bezmoci

Jaké aktivity umožnila spolupráce s IFFKV



Společně proti bezmoci

Charitativní kalendář RUNY 2018

Jana Plodková, David Prachař, Patricie Solaříková, Tatjana Medvecká, David Kraus a další známé české osobnosti propůjčily svou tvář charitativnímu kalendáři RUNY. Autorkou fotografií je Tereza z Davle. Veškerý výtěžek z prodeje kalendáře putuje na samofinancování naší organizace a na konkrétní projekty, které organizujeme.

Každá fotografie v charitativním kalendáři RUNY představuje znakovým gestem těla určitý symbol vztahující se k onemocnění. Fotografa Tereza z Davle vše zakomponovala do syrového, studeného industriálního prostoru, odrážejícího těžké téma ALS stejně jako emoce, zobrazené jednotlivými osobnostmi:

Jenovéfa Boková – BEZMOC
Daniela Písařovicová – KOMUNIKACE
Stanislav Majer – DŮVĚRA
Patricie Solaříková – LÁSKA
Táňa Medvecká – NADĚJE
Thom Artway – OPORA
Tomáš Jeřábek – PŘÁTELSTVÍ
David Kraus – ODHODLÁNÍ
Tonya Graves – BOJOVNÍK
Jana Plodková – PATRON

Partneři kalendáře:



GALLERY
Prague



Řízení letového provozu
České republiky

2media.cz

BNG[®]



alsa

#SpolecneProtiBezmozci
www.zsalsa.cz

Financování

Ani v roce 2017 jsme nečerpali žádné prostředky ze státních dotací a z ESF! Naší prioritou je nebýt závislí na grantech, nemuset jim přizpůsobovat naše připravené projekty a mít naopak možnost reagovat na aktuální potřeby pacientů, kterým pomáháme.

Financování má tak od založení spolku oporu pouze ve finanční podpoře fyzických osob, firemních dárců, firemních či dobročinných nadací a NF.



Účet	Název	Zůstatek	%	Plán	%
Náklady					
501001	Spotřeba materiálu / všeobecný	4 350,00	0,3		
501002	Spotřeba materiálu / DDHM půjčovna pro pacienty	67 260,00	4,7		
501003	Spotřeba materiálu / drobný majetek	35 413,00	2,4		
512002	Cestovné / náhrady cestovních výdajů ostatní	37 570,83	2,6		
513001	Náklady na reprezentaci / reklamní předměty, letáky	16 775,00	1,1		
518001	Ostatní služby / koordinátor, projektový manažer	185 000,00	13,0		
518004	Ostatní služby / služby pro pacienty, webináře, rekondiční pobyty	361 761,89	25,5		
518006	Ostatní služby / zprac. mezd, účetnictví, daň.porad.	11 650,00	0,8		
518007	Ostatní služby / sociál.sítě ALSA, propagace, web	107 751,90	7,5		
518009	Ostatní služby / bankovní poplatky	821,00	0,0		
521001	Mzdové náklady / dohody	440 948,00	31,0		
525010	Ostatní sociální pojištění / Kooperativa	1 140,00	0,0		
546100	Věcné dary pacientům - předáno dle smlouvy se sponzory	52 000,00	3,6		
551100	Odpisy dl. nehmotného majetku	31 440,00	2,2		
551200	Odpisy dl. hmotného majetku	64 159,00	4,5		
Výnosy					
602020	Tržby z prodeje služeb / rekondiční pobyty, Alsa jóga	-12 275,00	1,4		
644001	Úroky po zdanění	-22,74	0,0		
648100	Zúčtování fondů / Fondy / dary FO, sbírky	- 306 065,50	36,7		
648200	Zúčtování fondů / Fondy / firmy	- 175 208,00	21,0		
648300	Zúčtování fondů / Fondy / dary s vyúčtováním	- 340 020,00	40,7		

	Náklady	Výnosy	Výsledek	
Hospodářský výsledek	1 418 040,62	- 833 591,24	584 449,38	Ztráta

Účet	Název	Zůstatek	%	Plán	%
Náklady					
501001	Spotřeba materiálu / všeobecný	12 993,00	1,9		
501004	Spotřeba materiálu /potřeby stánek	18 154,60	2,6		
512001	Cestovné / zaměstnanci	18 832,00	2,7		
512002	Cestovné / náhrady cestovních výdajů ostatní	1 047,00	0,1		
518001	Ostatní služby / koordinátor, projektový manažer	205 101,00	30,0		
518002	Ostatní služby / výroba kalendářů, foto, plakátů, tisk	295 022,87	43,1		
518003	Ostatní služby / festival, produkce.,doprava, pronájem	122 994,00	18,0		
518004	Ostatní služby / služby pro pacienty, webináře, rekondiční pobyty	1 276,00	0,1		
518005	Ostatní služby / poštovné, kopírování, telefon	314,00	0,0		
518006	Ostatní služby / zprac. mezd, účetnictví, daň.porad.	5 870,00	0,8		
518009	Ostatní služby / bankovní poplatky	1 497,00	0,2		
Výnosy					
601010	Tržby za vlastní výrobky / kalendáře	-28 003,00	11,5		
602010	Tržby z prodeje služeb / smlouva reklama	- 200 000,00	82,6		
602021	Tržby z prodeje služeb / ples	-13 920,00	5,7		
644001	Úroky po zdanění	-30,99	0,0		
648100	Zúčtování fondů / Fondy / dary FO, sbírky	0,00			

	Náklady	Výnosy	Výsledek	
Hospodářský výsledek	683 101,47	- 241 953,99	441 147,48	Ztráta

Účet	Název	Zůstatek	%	Plán	%
------	-------	----------	---	------	---

Náklady

501001	Spotřeba materiálu / všeobecný	17 343,00	0,8
501002	Spotřeba materiálu / DDHM půjčovna pro pacienty	67 260,00	3,2
501003	Spotřeba materiálu / drobný majetek	35 413,00	1,6
501004	Spotřeba materiálu /potřeby stánek	18 154,60	0,8
512001	Cestovné / zaměstnanci	18 832,00	0,8
512002	Cestovné / náhrady cestovních výdajů ostatní	38 617,83	1,8
513001	Náklady na reprezentaci / reklamní předměty, letáky	16 775,00	0,7
518001	Ostatní služby / koordinátor, projektový manažer	390 101,00	18,5
518002	Ostatní služby / výroba kalendářů, foto, plakátů, tisk	295 022,87	14,0
518003	Ostatní služby / festival, produkce.,doprava, pronájem	122 994,00	5,8
518004	Ostatní služby / služby pro pacienty, webináře, rekondiční pobyty	363 037,89	17,2
518005	Ostatní služby / poštovné, kopírování, telefon	314,00	0,0
518006	Ostatní služby / zprac. mezd, účetnictví, daň.porad.	17 520,00	0,8
518007	Ostatní služby / sociál.sítě ALSA, propagace, web	107 751,90	5,1
518009	Ostatní služby / bankovní poplatky	2 318,00	0,1
521001	Mzdové náklady / dohody	440 948,00	20,9
525010	Ostatní sociální pojištění / Kooperativa	1 140,00	0,0
546100	Věcné dary pacientům - předáno dle smlouvy se sponzory	52 000,00	2,4
549001	Jiné ostatní náklady /	597,00	0,0
551100	Odpisy dl. nehmotného majetku	31 440,00	1,4
551200	Odpisy dl. hmotného majetku	64 159,00	3,0

Výnosy

601010	Tržby za vlastní výrobky / kalendáře	-28 003,00	2,6
602010	Tržby z prodeje služeb / smlouva reklama	- 200 000,00	18,5
602020	Tržby z prodeje služeb / rekondiční pobyty, Alsa jóga	-12 275,00	1,1
602021	Tržby z prodeje služeb / ples	-13 920,00	1,2
644001	Úroky po zdanění	-53,73	0,0
648100	Zúčtování fondů / Fondy / dary FO, sbírky	- 306 065,50	28,4
648200	Zúčtování fondů / Fondy / firmy	- 175 208,00	16,2
648300	Zúčtování fondů / Fondy / dary s vyúčtováním	- 340 020,00	31,6

	Náklady	Výnosy	Výsledek	
Hospodářský výsledek	2 101 739,09	-1 075 545,23	1 026 193,86	Ztráta

ROZVAHA
(bilance)

ke dni **31.12.2017**
.....
(v celých tisících)

Obchodní firma nebo
jiný název účetní jednotky

Sídlo nebo bydliště účetní jednotky
a místo podnikání liší-li se od bydliště

Alsa, z.s.

Ke Krči 578/40

147 00 Praha 4 Braník

Rok	Měsíc	IČ
2017	12	01495992

Označení a	AKTIVA b	Číslo řádku c	Běžné účetní období			Minulé úč-období
			Brutto 1	Korekce 2	Netto 3	Netto 4
	AKTIVA CELKEM	1	1033	122	911	1698
A.	Pohledávky za upsaný základní kapitál	2	0	0	0	0
B.	Dlouhodobý majetek	3	768	122	646	461
B. I.	Dlouhodobý nehm. majetek	4	157	31	126	0
B. I. 1.	Nehmotné výsledky výzkumu a vývoje	5	0	0	0	0
B. I. 2.	Ocenitelná práva	6	157	31	126	0
1.	Software	7	157	31	126	0
2.	Ocenitelná práva	8	0	0	0	0
B. I. 3.	Goodwill (+/-)	9	0	0	0	0
B. I. 4.	Ostatní dlouhodobý nehm. majetek	10	0	0	0	0
B. I. 5.	Poskytnuté zálohy na dl.nehm a nedok. dl.	11	0	0	0	0
B. I. 5. 1.	Poskytnuté zálohy na dl.nehm.maj.	12	0	0	0	0
2.	Nedokončený dlouhodobý majetek	13	0	0	0	0
B. II.	Dlouhodobý hmotný majetek	14	611	91	520	461
B. II. 1.	Pozemky a stavby	15	611	91	520	461
1.	Pozemky	16	0	0	0	0
2.	Stavby	17	0	0	0	0
B. II. 2.	Hmotné movité věci a jejich soubory	18	611	91	520	461
B. II. 3.	Oceňovací rozdíl k nabytému majetku	19	0	0	0	0
B. II. 4.	Ostatní dlouhodobý hmotný majetek	20	0	0	0	0
1.	Pěstitelské celky trvalých porostů	21	0	0	0	0
2.	Dospělá zvířata a jejich skupiny	22	0	0	0	0
3.	Jiný dlouhodobý hmotný majetek	23	0	0	0	0
B. II. 5.	Poskytnuté zálohy na dl. hm. majetek a ne	24	0	0	0	0
1.	Poskytnuté zálohy na dlouhodobý hm. maj.	25	0	0	0	0
2.	Nedokončený dlouhodobý hm. majetek	26	0	0	0	0
B. III.	Dlouhodobý finanční majetek	27	0	0	0	0
B. III. 1.	Podíly - ovládaná nebo ovládající os.	28	0	0	0	0
2.	Zápůjčky a úvěry - ovládaná nebo ovládají	29	0	0	0	0

VÝKAZ ZISKU A ZTRÁT
druhové členění

31.12.2017
ke dni
(v celých tisících)

Rok	Měsíc	IČ
2017	12	01495992

Obchodní firma nebo
jiný název účetní jednotky

Sídlo nebo bydliště účetní jednotky
a místo podnikání liší-li se od bydliště

Alsa, z.s.

Ke Krči 578/40

147 00 Praha 4 Braník

Označení a	T E X T b	Číslo řádku	Skutečnost v účetním období	
			sledovaném 1	minulém 2
I.	Tržby za prodej výrobků a služeb	1	254	0
II.	Tržby za prodej zboží	2	0	0
A.	Výkonová spotřeba	3	1511	0
B.	Změna stavu zásob vlastní činnosti	4	0	0
C.	Aktivace	5	0	0
D.	Osobní náklady	6	442	0
E.	Úpravy hodnot v provozní oblasti	7	96	0
III.	Ostatní provozní výnosy	8	821	0
F.	Ostatní provozní náklady	9	53	0
*	PROVOZNÍ VÝSLEDEK HOSPODAŘENÍ	10	-1026	0
IV.	Výnosy z dlouhodobého finančního majetku -	11	0	0
G.	Náklady vynaložené na prodané podíly	12	0	0
V.	Výnosy z ostatního dlouhodobého finančního	13	0	0
H.	Náklady související s ostatním dl.fin.maj.	14	0	0
VI.	Výnosové úroky a podobné výnosy	15	0	0
I.	Úpravy hodnot a rezervy ve finanční oblast	16	0	0
J.	Nákladové úroky a podobné náklady	17	0	0
VII.	Ostatní finanční výnosy	18	0	0
K.	Ostatní finanční náklady	19	0	0
*	FINAČNÍ VÝSLEDEK HOSPODAŘENÍ	20	0	0
**	VÝSLEDEK HOSPODAŘENÍ PŘED ZDANĚNÍM	21	-1026	0
L.	Daň z příjmů	22	0	0
**	VÝSLEDEK HOSPODAŘENÍ PO ZDANĚNÍ	23	-1026	0
M.	Převod podílů na výsledku hosp.společníkům	24	0	0
***	VÝSLEDEK HOSPODAŘENÍ ZA ÚČETNÍ OBD. (+/-)	25	-1026	0
*	ČISTÝ OBRAT ZA ÚČETNÍ OBDOBÍ	26	1076	0

Spolupráce s firemními partnery

Každý rok se snažíme získat dlouhodobé partnery, ale i partnery pro konkrétní projekty.

V roce 2017 jsme získali jako dlouhodobého partnera společnost BNG Group a.s., která nás začala podporovat ve všech našich projektech. Díky jejich podpoře jsme získali finanční krytí pro přímou podporu pacientů, kterým jsme tak mohli zajistit pomůcky a jinou dostupnou péči. Společnost nám v tomto roce věnovala 400 000 Kč.

Dalšími partnery, kteří podpořili náš charitativní kalendář byli společnosti: Komerčně industriální park Kbely, Řízení letového provozu, Leica gallery a 2media.cz.

Altin JM Group s.r.o.

Biofilms rentals, s.r.o.

BMT Medical Technology s.r.o.

BNG Group a.s.

Divoké matky s.r.o.

Film Servis Festival Karlovy Vary, a.s.

GARDENFACE s.r.o.

GOURMET PLUS spol. s r.o.

Charitativní spolek Srdcovka

LEA ZX s.r.o.

MEDIN a.s.

Moët Hennessey Czech Republic, s.r.o.

Karlínský spolek pro zábavu

Komerčně industriální park Kbely a.s.

KPMG Česká republika, s.r.o.

KPMG Legal s.r.o., advokátní kancelář

Řízení letového provozu České republiky, státní podnik

Spektra v.d.n.

Alsa v médiích



ALS – charitativní kalendář RUNY

mezizenami.cz

Večerní host Radiožurnálu -
Životní příběh Vladimíra Mikuláše a
jak pomoci pacientům s ALS

[ČR Radiožurnál](#)

KONAT DOBRO ONLINE? | Charger

charger.cz

HVĚZDNÝ ROK 2018

[Story](#)

České celebrity nabídnou své oblečení,
peníze půjdou i do Kambodže

denik.cz

České celebrity nabídnou své oblečení,
peníze půjdou i do Kambodže

[Radio Praha](#)

Denní souhrn zpráv 3.12.2017

[Radio Praha](#)

Celebrity nabídnou své oblečení,
peníze půjdou i do Kambodže

[Radio Praha](#)

Holky a kluci Z KALENDÁŘE

[Tina](#)

Emma má bazar. Budte u toho také

elle.cz

Žena a život, číslo 23/2017; str. 68

[Žena a život](#)

Moje šťastná hvězda, číslo 46/2017; str. 15

[Moje šťastná hvězda](#)

Rozchod s Písařovicovou zamával:
Moderátorka je vyhublá na kost!

blesk.cz

Rozchod s Písařovicovou zamával:
Moderátorka je vyhublá na kost!

kdykde.cz

Rozchod s Písařovicovou zamával:
Moderátorka je vyhublá na kost!

everydaymagazin.cz

PRIORITY V NÁSLEDUJÍCÍCH LETECH:



- Online půjčovna pomůcek
- Odlehčovací pobyt v každém roce
- Informovanost pacientů a odborného personálu
- Workshopy
- Pomoc se zprostředkováním odlehčovacích služeb

NAŠÍ VIZÍ JE:



- Informovaný a kompenzovaný pacient v péči multioborového týmu a zvládající a pečující rodina napojená na systém podpůrných služeb
- Otevření sociálně- rehabilitační centra pro nemocné ALS

alsa

Jak nás lze podpořit

Jednotlivcům nabízíme možnost podpořit konkrétní projekt nebo pacienta takovou formou, která je pro ně přijatelná po stránce lidské i po stránce finanční.

Firmám nabízíme spolupráci s profesionální neziskovkou s transparentním financováním, spolupracující se známými osobnostmi a profesionály.

Možnosti podpory:

Zapojte se jako odborník ve svém oboru, sdílejte s námi vaše zkušenosti ze zdravotnictví, marketingu, PR, financování, právních služeb aj.

Jednorázová či dlouhodobá podpora konkrétního projektu (příspěvek bude využit výhradně na pokrytí nákladů spojených se zvoleným projektem)

Jednorázová či dlouhodobá podpora (dáte nám důvěru využít váš příspěvek tam, kde je to v daný moment nejvíce potřeba)

Partnerství akce pořádané ALSA z.s. (staňte se partnerem jedné z akcí, které pořádáme v rámci samofinancování, s odpovídajícím protiplněním)

Zapojení zaměstnanců do podpory Vaši zaměstnanci se mohou podílet jako dobrovolníci na organizaci nějaké z našich akcí.



Poděkování ZA PODPORU A POMOC V ROCE 2017

Všem partnerům, dárcům a podporovatelům ALSA z.s. děkujeme za jejich podporu a pomoc v roce 2017.

Patronům i dalším známým tvářím za spojení svého jména s naší organizací, za osobní přístup, za přátelství, srdečnost a podporu v rámci aktivit !

Společnosti BNG Group a.s. za dlouhodobé partnerství!

Všem dodavatelům a partnerům jednotlivých akcí, jejichž loga jsou uvedena u jednotlivých akcí.

Podpory všech jednotlivců i společností si velice vážíme a snažíme se všem poděkovat, případně uveřejnit logo společnosti v naší výroční zprávě. Pokud někdo ve výroční zprávě nenajde své jméno či logo, což se bohužel může stát, velice se omlouváme! Věřte však, prosím, že si každé poskytnuté podpory velice vážíme!

Všem společnostem i jednotlivcům, kteří nás podpořili koupí reklamních předmětů, díky jejichž prodeji jsme schopni činnost naší organizace alespoň částečně samofinancovat. Všem, kdo nás podpořili účastí na námi pořádaných akcích! Děkujeme.

alsa